



# Bridge International Simultanés

## Traitement d'un SimultaNet

Edition du 20 janvier 2008

### Contenu :

Traitement d'un SimultaNet .....	1
1) Démarrer BridgeInterNet.....	2
2) Choisir le Simultané .....	2
3) Inscription à la séance .....	3
4) Impression des fiches ambulantes.....	5
5) Impression du livret.....	7
6) Saisie du tournoi .....	8
7) Résultats locaux.....	8
8) Envoi des scores par Internet .....	8
9) Résumé de la procédure SimultaNet : .....	9

### Autres documentations consultables :

- Installation et configuration du logiciel BridgeInterNet
- Traitement d'un Trophée du Voyage ou d'un Tops7
- Traitement d'un Trophébd
- Utilisation du logiciel BridgeInterNet pour la saisie du tournoi

### Assistance :

- \* sur Internet : [www.bridge-international.com](http://www.bridge-international.com) – A l'attention des CLUBS
- \* par Email : [assistance@bridgeinter.net](mailto:assistance@bridgeinter.net)
- \* par Téléphone : 06 60 05 75 75

## 1) Démarrer BridgeInterNet

Double-cliquez sur l'icône du bureau :



## 2) Choisir le Simultané

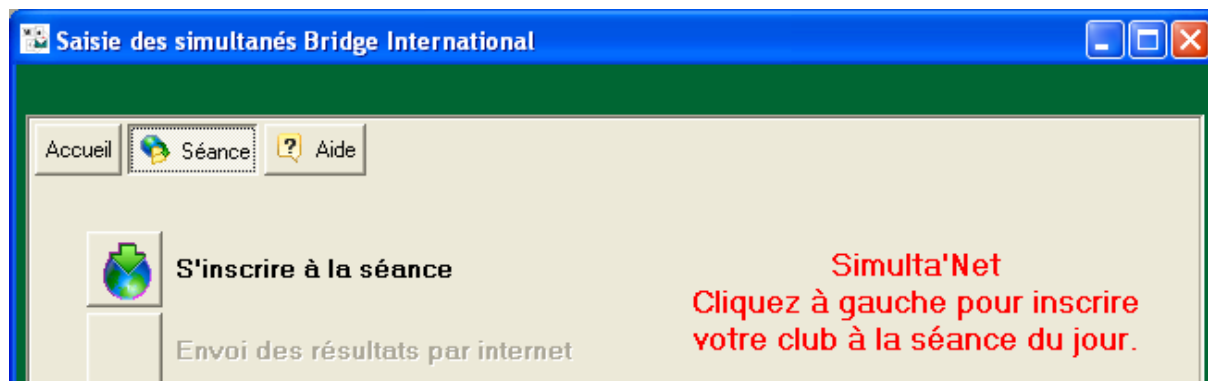


Cliquez sur « **SimultaNet** ».

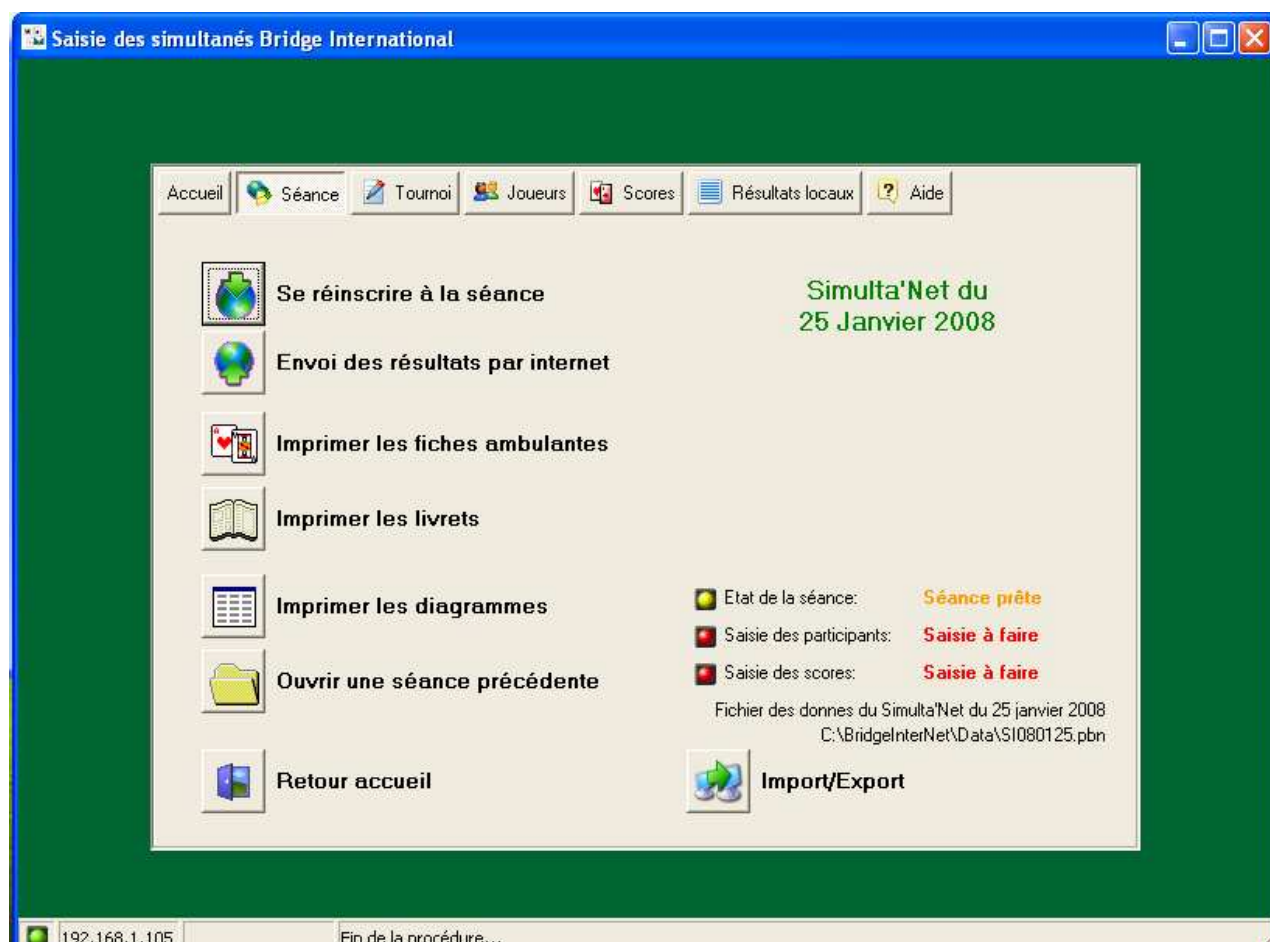
### 3) Inscription à la séance

Deux types d'inscription sont disponibles : manuellement et automatiquement. De manière générale, vous utiliserez le mode automatique lorsque votre ordinateur est connecté à internet, et le mode manuel lorsque votre ordinateur n'est pas connecté. Vous pouvez configurer ce mode dans les réglages de BridgeInterNet (voir la documentation correspondante)

**Mode automatique** : C'est le mode par défaut



Cliquez sur « S'inscrire à la séance ». Il faut que vous soyez connecté à Internet pour cette opération. Lorsque le téléchargement est terminé, l'écran se présente ainsi :



**Mode manuel** : Vous utiliserez ce mode lorsque vous aurez déjà par ailleurs reçu le fichier des données.

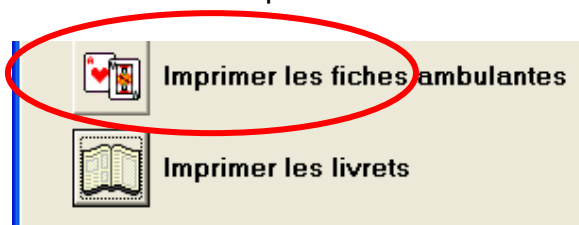
Cliquez sur « S'inscrire à la séance », puis indiquez la date du tournoi dans le calendrier, puis cliquez sur « Valider » :



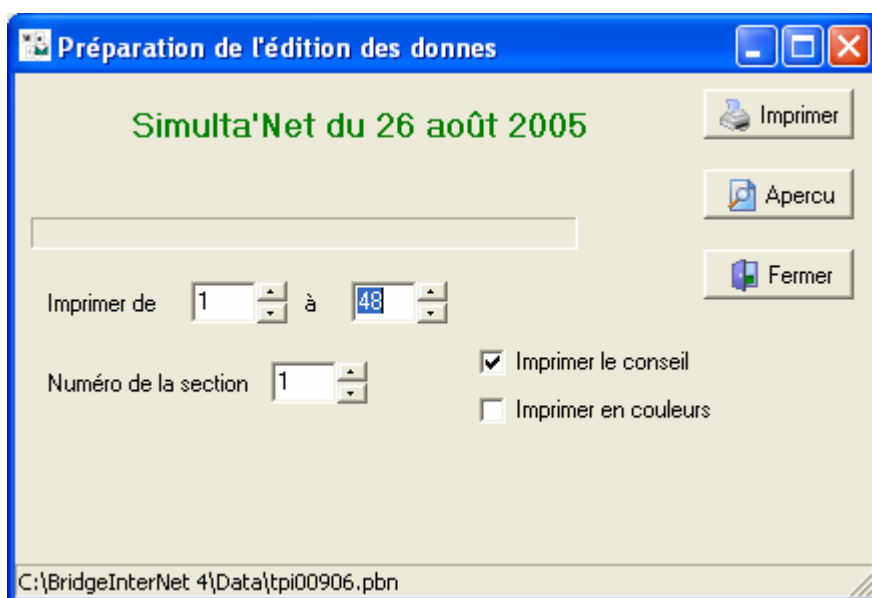
Notez que le fichier des données n'est utile qu'à l'édition des feuilles ambulantes et des livrets. Si vous les avez imprimés par ailleurs, vous n'en aurez pas besoin pour saisir les résultats et les envoyer.

#### 4) Impression des fiches ambulantes

Le SimultaNet est un tournoi entièrement géré par internet. Cela signifie que vous ne recevez pas les feuilles ambulantes et les livrets par colis, mais que vous les avez téléchargé en vous inscrivant à la séance. Il vous faut donc les imprimer. Bridge International vous a peut-être envoyé des feuilles ambulantes vierges, que vous pouvez utiliser dans votre imprimante. Sinon, le papier libre A4 standard convient parfaitement. Cliquez sur le bouton « Imprimer les fiches ambulantes » :



L'écran de paramétrage de l'édition apparaîtra :



Cet écran permet de paramétrer l'impression des feuilles ambulantes. Celles-ci sont imprimées à raison de 2 donnes par page. Vous pouvez sélectionner la plage de donnes à imprimer. Si par exemple vous avez 13 tables, imprimez de 1 à 26. Si une paire supplémentaire arrive à la dernière seconde, vous imprimerez par la suite de 27 à 28. Si vous avez plusieurs sections, il faudra imprimer autant de fois qu'il y a de sections. En réglant le N° de section (1, puis 2, puis 3...) les lettres A, puis B, puis C seront imprimées sur chaque donne. « Imprimer le conseil » imprimera un petit commentaire en bas de chaque donne commentée. Cochez « Imprimer en couleurs » si vous avez une imprimante couleur, sinon, décochez-le. Lorsque tout est paramétré, cliquez sur « Imprimer » pour envoyer directement à l'imprimante, sinon, cliquez sur « Aperçu » pour un aperçu à l'écran avant impression :

Troisième du 7 Octobre 2014 avec N°1 Emmanuel Jamin-Nobis - Philippe Jamin

Prochaine séance : 27.08/2004

Donneur Nord

Vainqueur Personne

Section	BU
A	1

♣ ARV963  
♥ 7  
♦ RV72  
♣ 85

♣ D82  
♥ 864  
♦ D4  
♣ RDVX4

♣ X4  
♥ RX3  
♦ 8653  
♣ 9762

Combat 40 par E Blaise X♣ Score N8 60

N  
↑  
E  
S

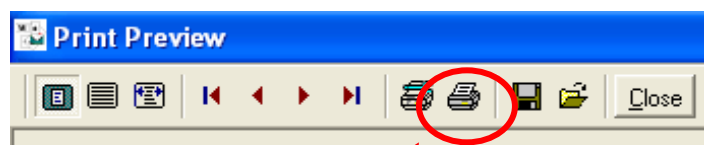
♣ 75  
♥ ADV952  
♦ AX9  
♣ A3

Tour	Pole NS	Pole ED	Combat	par	Ent ame	Pes état	Score	
	NS	ED					NS	ED
1								
2								
3								
4								
5								
6								
7								
8								
9								
10								
11								
12								
13								

REFUSEZ DE SURCOUPER POUR VOUS ASSURER UNE DEUXIÈME LEVÉE D'ATOUT. E J N

Résultats, diagrammes, fréquences, commentaires complets sur [www.bridge-international.com](http://www.bridge-international.com) rubrique Simultaneés

Le menu en haut à gauche de l'écran de prévisualisation se présente comme ceci. Il est le même pour toutes les éditions :



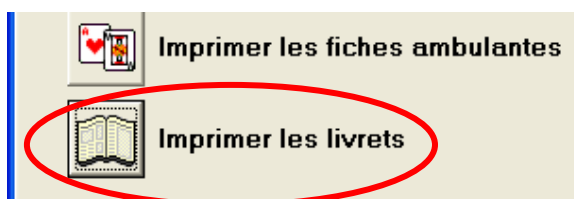
De gauche à droite :

Affichage une page à l'écran, affichage taille réelle, affichage plein écran, première page, page précédente, page suivante, dernière page, configuration de l'imprimante, imprimer, enregistré (inutilisé), ouvrir (inutilisé), fermer.

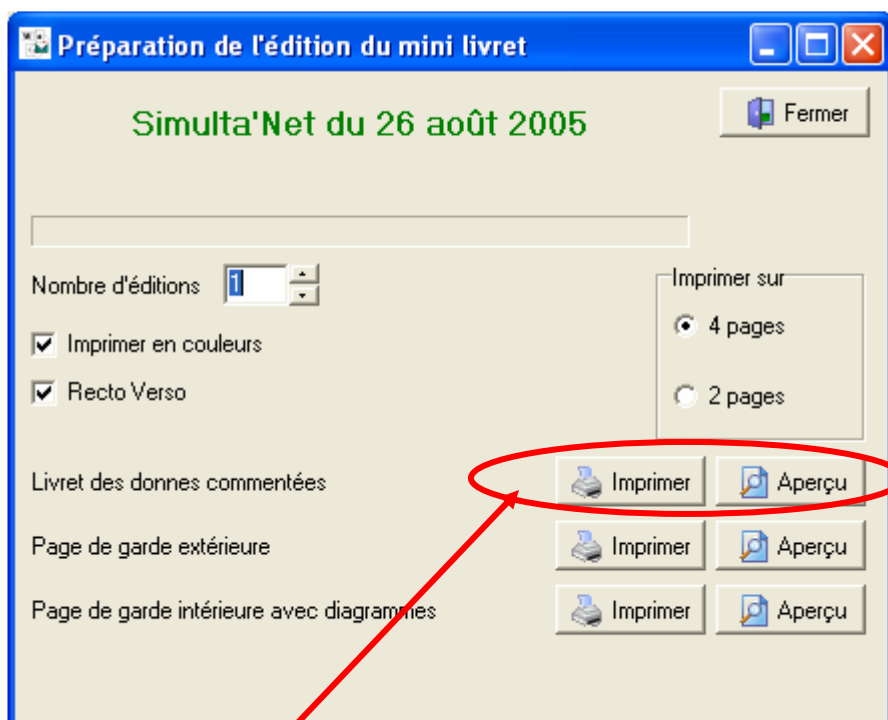
Cliquez sur « Imprimer ». Lorsque c'est fini, vous pouvez démarrer le tournoi, l'impression du livret pouvant se faire pendant que les joueurs jouent.

## 5) Impression du livret

Cliquez sur « Imprimer les livrets » :



Vous verrez l'écran de paramétrage de l'impression des livrets :



Le SimultaNet a 8 donnees commentées. Vous pouvez choisir de l'imprimer sur 2 pages (4 donnees par page) ou 4 pages (2 donnees par page).

Sur 2 pages :

Il n'y a rien à régler, vous pouvez ensuite photocopier ces deux pages en recto verso sur une seule feuille, soit donner les deux feuilles à vos joueurs.

Sur 4 pages :

Le livret est imprimé au format paysage. Il y a donc en tout 4 pages. Deux types d'impression sont disponibles :

- Simple : les deux premières donnees seront imprimées sur la première page, les deux suivantes sur la page 2, etc. Vous utiliserez cette option si vous agrafez les 4 pages tel quel.
- Recto Verso : vous aurez aussi 4 pages imprimées, mais lorsque vous aurez passé le paquet dans une photocopieuse recto verso, vous pourrez plier ainsi les deux pages, et disposer d'un livret au format A5, avec les donnees dans le bon ordre.

Afin d'améliorer encore plus le livret, vous pouvez imprimer une page de garde extérieure, avec le nom de votre club et la date de la séance, ainsi qu'une page de garde intérieure avec les diagrammes des 24 premières donnees.

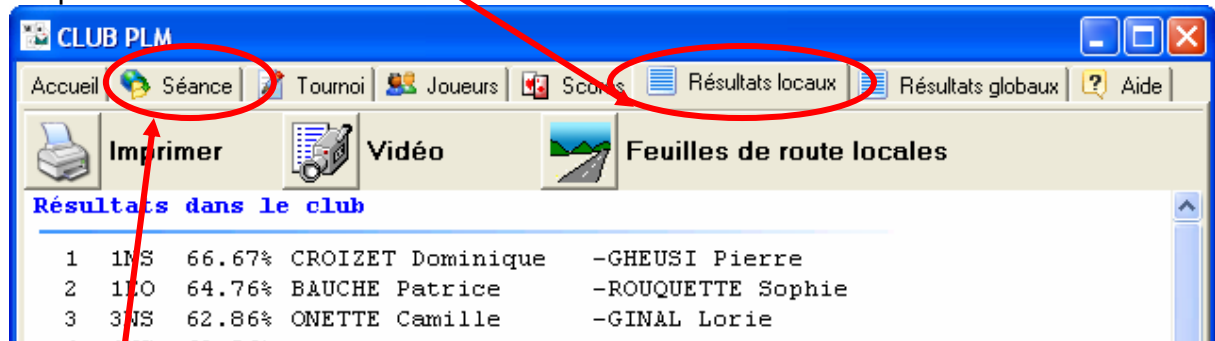
## 6) Saisie du tournoi

Pour le réglage du tournoi, et la saisie des participants et des scores, reportez-vous au manuel « Utilisation de BridgeInterNet pour la saisie du tournoi ».

Lorsque cette saisie est faite, les résultats locaux sont immédiatement disponibles :

## 7) Résultats locaux

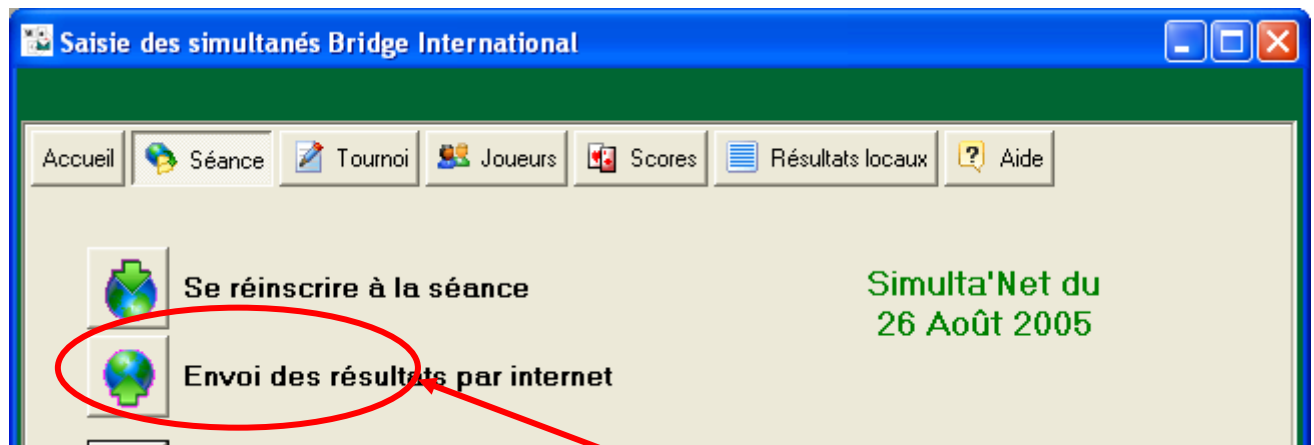
Cliquez sur « Résultats locaux » :



Vous pourrez imprimer des feuilles de route locales, projeter en vidéo les résultats et bien sûr imprimer les résultats locaux.

## 8) Envoi des scores par Internet

Il ne vous reste qu'à envoyer les résultats sur internet. Revenez à l'écran « Séance » :



L'écran s'est modifié : le bouton « Envoi Internet » est devenu disponible. Vérifiez que votre connexion Internet est branchée, puis cliquez sur ce bouton. Laissez faire, jusqu'à avoir un message indiquant que tout s'est bien passé.

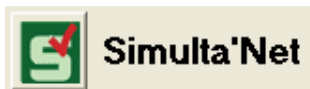
Les résultats globaux, lorsqu'ils seront disponibles, seront visibles sur le site Internet de Bridge International ([www.bridge-international.com](http://www.bridge-international.com)).

## 9) Résumé de la procédure SimultaNet :

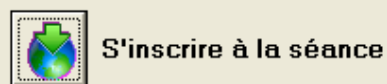
Pour chaque étape

Cliquez sur ce bouton :

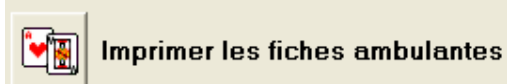
1) Sélectionner « SimultaNet »



2) S'inscrire à la séance



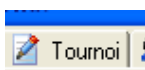
3) Imprimer les feuilles ambulantes



4) Imprimer les livrets



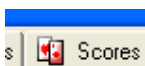
5) Paramétrer le tournoi



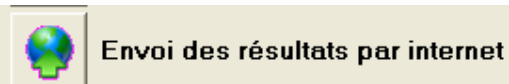
6) Saisir les participants



7) Saisir les scores



8) Envoyer les résultats



9) Résultats locaux : impression, vidéo, feuilles de route.

