



Bridge International Simultanés

Installation et configuration du logiciel BridgeInterNet

Edition du 25 janvier 2008

Contenu :

Installation et configuration du logiciel BridgeInterNet	1
1) A quoi sert-il ?	2
2) Téléchargement et Installation :	2
3) Première configuration :	5
Code site et mot de passe	5
4) Autres réglages :	6
Onglet « Impression »	6
Onglet « Vidéo »	6
Onglet « Saisie et Affichage »	7
Onglet « Trophébo »	7
Onglet « SimultaNet »	7
Onglet « Maintenance »	8
Onglet « Joueurs »	9

Autres documentations consultables :

- Traitement d'un Trophée du Voyage ou d'un Tops7
- Traitement d'un Trophébo
- Traitement d'un SimultaNet
- Utilisation du logiciel BridgeInterNet pour la saisie du tournoi

Assistance :

- * sur Internet : www.bridge-international.com – A l'attention des CLUBS
- * par Email : assistance@bridgeinter.net
- * par Téléphone :

Trophée du Voyage : 06 89 77 34 49
SimultaNet, Tops7 et Trophébo : 06 60 05 75 75

1) A quoi sert-il ?

Il sert à saisir vos tournois simultanés organisés par Bridge International Simultanés. Il assure de façon automatique la communication avec le serveur internet des résultats. Enfin, pour le Trophédo et le SimultaNet, il sert à éditer les feuilles ambulantes et les livrets de donnes commentées.

2) Téléchargement et Installation :

L'installation se fait par internet. Allez sur le site Internet www.bridge-international.com puis cliquez sur «A l'attention des CLUBS».

Cliquez sur « Installation ». Vous verrez apparaître la fenêtre suivante :



Exécutez ce fichier d'installation « installbin.exe » en cliquant sur

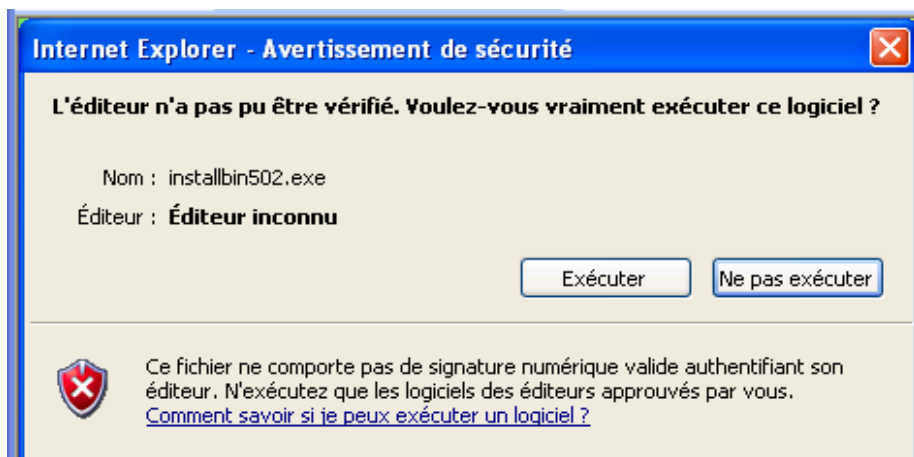
ATTENTION :

Si vous cliquez sur « Enregistrer », le programme d'installation « installbin.exe » sera simplement copié sur votre disque dur.

Pour utilisateurs Avertis : Si vous n'avez pas Internet au club, utilisez cette méthode



Le téléchargement commence:



Lorsque le téléchargement est terminé, Internet Explorer affiche ce message

Cliquez sur Exécuter



Il vous suffit de cliquer sur le bouton « Suivant »



Cliquez sur « terminer »

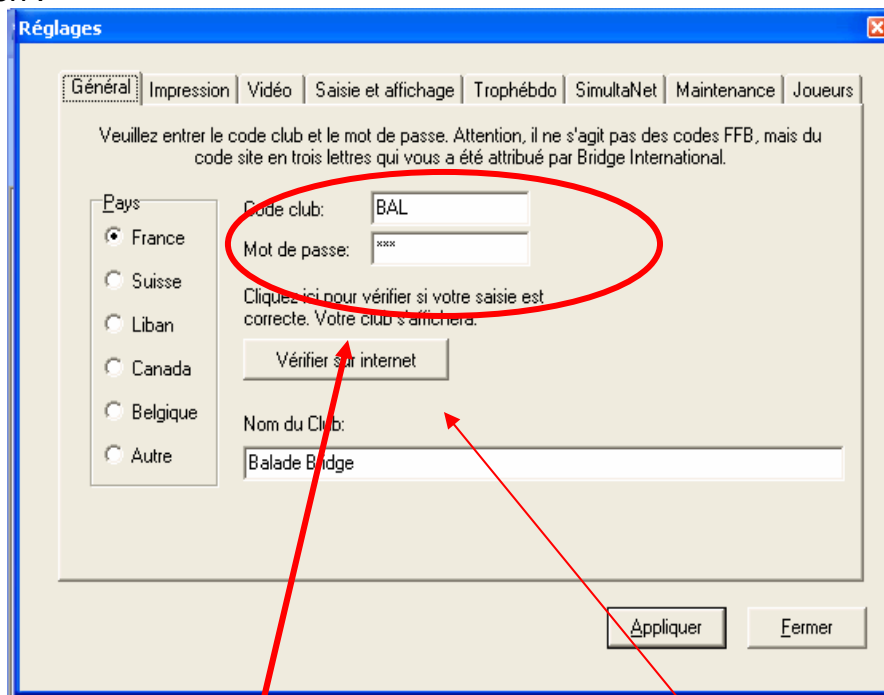


L'installation aura créé une icône sur votre bureau :

Pour lancer le logiciel, double-cliquez sur l'icône BridgeInterNet. La première fois que vous le ferez, vous passerez en mode « Configuration ». En effet, le logiciel a besoin de quelques informations pour fonctionner.

3) Première configuration :

La première fois que vous lancerez le logiciel, vous verrez le programme de configuration :



Code site et mot de passe

Le premier écran vous demande votre code site et votre mot de passe :

Ce code site est indispensable. Il se compose de trois lettres, et vous a été communiqué par email et par courrier, avec le mot de passe.

Saisissez ces deux données sans oublier d'indiquer votre pays. Si votre ordinateur est connecté à internet, vous pouvez les vérifier en cliquant sur ce bouton. Cette procédure est fortement recommandée, elle vous évitera des ennuis ultérieurs, et complètera le nom de votre club.

Cliquez sur « Appliquer ».

La procédure d'installation et de configuration est terminée, vous pouvez utiliser votre logiciel.

4) Autres réglages :

Par la suite, vous pourrez revenir sur cet écran en cliquant sur le bouton « Réglages et configuration » de l'accueil de BridgelInterNet :



N'oubliez de cliquer sur « Appliquer » pour conserver les réglages que vous avez faits.

Onglet « Impression »



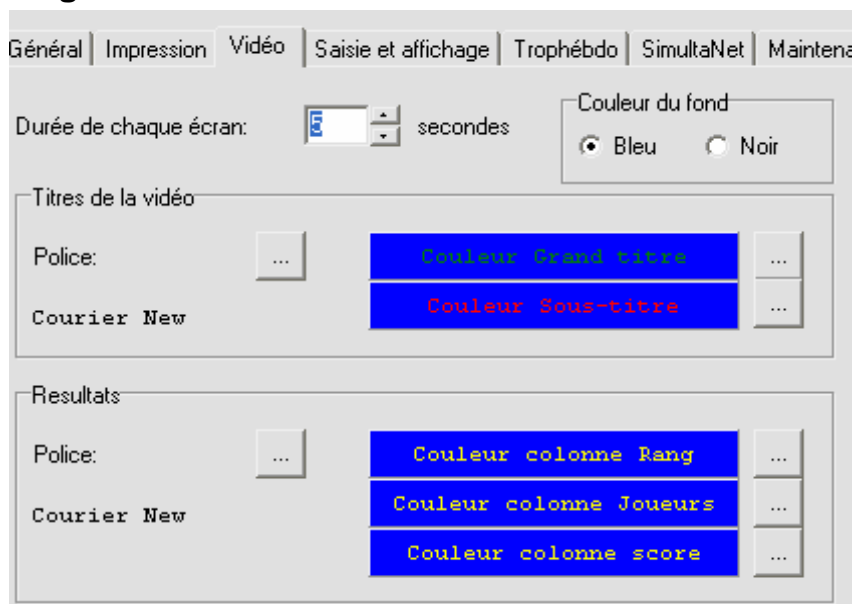
Aperçu avant impression : choisissez si vous voulez que l'impression aille directement sur l'imprimante, ou si vous voulez en avoir un aperçu avant.

Impression en couleurs : à régler suivant votre modèle d'imprimante.

Impression des images : si votre imprimante est particulièrement lente, choisissez « non »

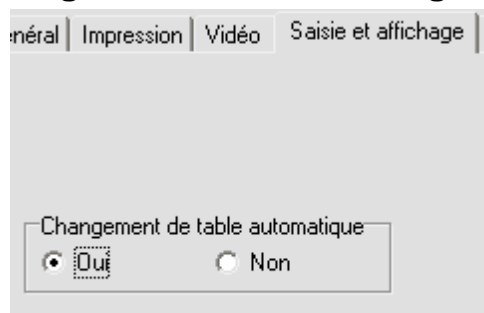
Impression recto-verso du livret : ce n'est valable que pour le SimultaNet.

Onglet « Vidéo »



Vous pouvez complètement paramétrer la projection vidéo de vos résultats locaux : polices, couleurs, durée.

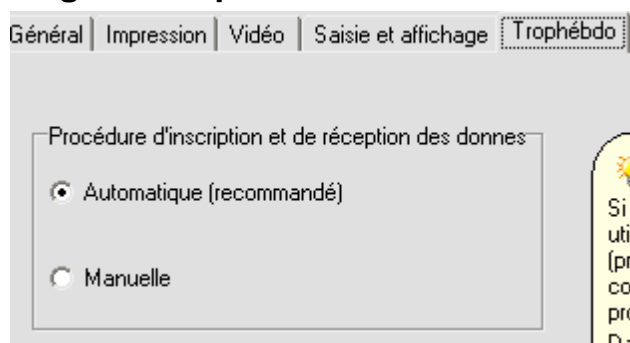
Onglet « Saisie et Affichage »



Ce réglage est également accessible depuis la saisie des participants.

Si « Oui » est sélectionné, le numéro de la table « en-cours de saisie » sera automatiquement incrémenté lorsque la saisie de celle-ci sera complète.

Onglet « Trophébd0 »



La procédure d'inscription à une séance du Trophébd0 peut se faire de deux manières différentes.

La méthode automatique est fortement recommandée, car elle évite toute manipulation de fichier. Cependant, vous devez être connecté à internet.

Pour utiliser la méthode manuelle, vous devez être en possession du fichier des données (fichier PBN). Ce fichier doit être copié dans le dossier c:\BridgeInterNet\Data.

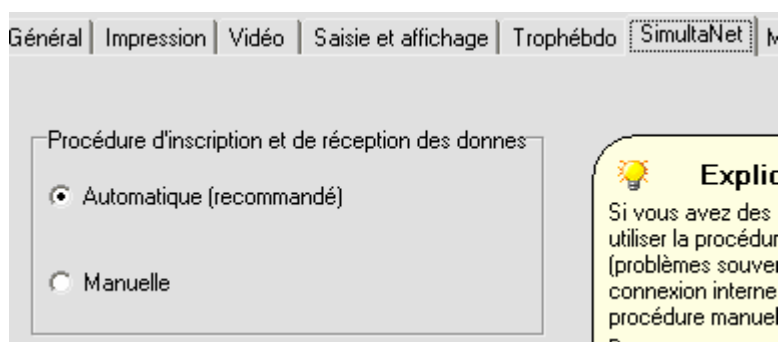
Reportez-vous au document « Traitement d'un Trophébd0 » pour plus de détail sur l'utilisation de la méthode manuelle.

Onglet « SimultaNet »

La procédure d'inscription à une séance du SimultaNet peut se faire de deux manières différentes.

La méthode automatique est fortement recommandée, car elle évite toute manipulation de fichier. Cependant, vous devez être connecté à internet.

Pour utiliser la méthode manuelle, vous devez être en possession du fichier des données (fichier PBN). Ce fichier doit être copié dans le dossier c:\BridgeInterNet\Data. Reportez-vous au document « Traitement d'un SimultaNet » pour plus de détail sur l'utilisation de la méthode manuelle.



Onglet « Maintenance »

ral | Impression | Vidéo | Saisie et affichage | Trophébd | SimultaNet | Maintenance | J

Connexion internet

Si vous avez des difficultés à envoyer vos résultats, cochez ou décochez "Mode passif", puis réessayez d'envoyer:

Mode passif

Réinitialisation

 **ATTENTION !!! Cette opération ne doit être faite que sur la demande du service technique de Bridge International.**

Cliquez sur le bouton "Tout effacer" si vous voulez tout remettre à zéro: vous allez effacer les joueurs, les paires et les tournois saisis.

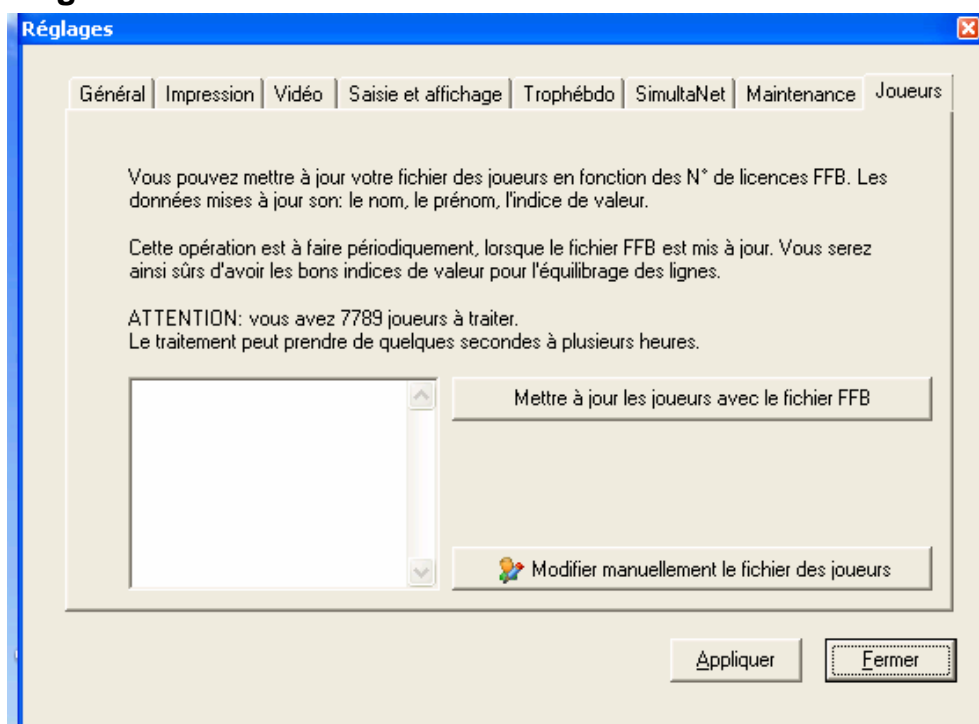
 Tout effacer

Connexion internet : certaines connexions internet ont présenté quelques difficultés à l'envoi des résultats la saison précédente. En cochant ou en décochant « Mode passif », cela devrait rentrer dans l'ordre. Bien entendu, si vous n'avez pas de problèmes, ne touchez pas à ce réglage.

Les difficultés peuvent être dues par exemple à telle ou telle version de Windows, l'utilisation ou pas d'une « box », les paramétrages du firewall et de l'anti-virus... Ce réglage ne résoudra pas tout, mais fonctionnera dans certains cas.

Réinitialisation : Si vous réinitialisez tout, vous perdrez tout ce que vous avez saisi auparavant, en particulier tout ce qui concerne les joueurs (non licenciés, emails..), ainsi que les paires habituelles et les tournois précédents.

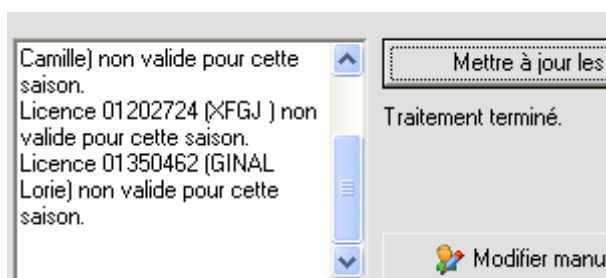
Onglet « Joueurs »



Mettre à jour les joueurs avec le fichier FFB :

ceci ne s'adresse qu'aux clubs ayant auparavant utilisé BridgeInterNet pour la saisie de tournois. Cette version de BridgeInterNet est livrée avec le fichier complet des joueurs licenciés sur « l'année en-cours » avec leurs indices de valeur valables pour la saison en-cours.

Cette opération ira, pour chaque joueur enregistré par BridgeInterNet, chercher dans le fichier de la FFB le nom, le prénom et l'indice de valeur. Le traitement vous affichera la liste des licences non valides, lorsqu'il sera terminé :



Une licence non valide est une licence qui n'a pas été renouvelée pour la saison, et pour laquelle la FFB risque de vous facturer 2 euros. Vous avez ainsi un moyen de vérifier.

Modifier manuellement le fichier des joueurs : Vous pouvez accéder aux joueurs qui sont enregistrés par bridgeInterNet.

Pour rechercher un joueur, tapez simplement le début de son nom (généralement une ou deux lettres suffisent pour le retrouver), ou tapez une étoile « * » si vous avez peu de joueurs.

Sélectionnez ensuite le joueur, puis cliquez sur « Modifier ». Vous pouvez également supprimer un joueur de la liste si celui-ci a mal été créé, et imprimer cette liste.

